



Equilibrium Cooperative Corporation

MANUAL DE INTEGRAÇÃO COOPERATIVA EQUILIBRIUM

Bem-vindo(a) a Cooperativa Equilibrium.

Somos um grupo inovador, voltado para transformação do espaço social visando à emancipação humana dos modelos de escassez e dependência.

A cooperativa Equilibrium busca na governança participativa, democrática e Científica, a realização de valores humanizados e progressistas.

Apesar de buscarmos uma visão focada nas pessoas, sendo uma corporação de pessoas, temos que vencer os desafios dos mercados capitalistas competitivos que buscam lucro a qualquer preço, inclusive pela exploração da mão de obra assalariada.

Para vencer tais desafios, temos que manter padrões de organização orgânica e inteligente, sem porém explorar a mais valia da mão de obra, que neste caso se incorpora ao patrimônio coletivo.

A cooperativa Equilibrium, é aberta a todos os interessados. Basta cadastrar-se e poderás iniciar atividades que lhe proporcionarão geração de renda imediata¹.

Porém, você deve fazer estas oportunidades acontecerem, por meio de estudo e capacitação pessoal;

A cooperativa tem fundos destinados a novos negócios e ampliação dos empreendimentos atuais e você pode ser parte destas iniciativas bastando apresentar suas propostas e ter as qualificações necessárias para conduzir as atividades.

Como exemplo:

¹ Vendas, instalações, assistência, cursos, novos negócios, etc...



Equilibrium Cooperative Corporation

Se você costura e precisa de uma máquina de costura e algum capital para iniciar uma confecção, pode receber estes bens e iniciar um atelier de costura dentro da própria estrutura da CE.

Porém a CE é vinculada a uma Rede de Economia Baseada nos Recursos e na Isonomia Social, significando que você é parte de um coletivo organizado e autogerido, que envolve assunção de responsabilidades pessoais e profissionais junto a Rede Equilibrium.

A CE se estrutura dentro de um modelo organizacional similar a Cooperativa Mondragon, sendo esta dividida em quatro segmentos principais, que são:

- INDUSTRIALIZAÇÃO
- FINANCIAMENTO
- DISTRIBUIÇÃO
- CONHECIMENTO (Educação e Ciência)

A Cooperativa Equilibrium é uma Cooperativa mista (trabalho e produção) Multisetorial, portanto tem peculiaridades inerentes à própria Rede Equilibrium.

A CE pode atuar em qualquer setor ou atividade econômica, estando somente limitada pelas condições legais para estruturar-se em cada setor ou atividade econômica.

Você pode participar em várias categorias de associado (simples, trabalhador, investidor e beneficiário).

A cooperativa está diretamente associada à Rede Equilibrium, que faz parte de um paradigma socioeconômico proposto pela associação Aliança Luz, sendo esta entidade do terceiro setor, sócia fundadora da cooperativa e atua como incubadora, orientadora e consultora para operação e sucesso da Rede Equilibrium.

O associado da CE é automaticamente associado da AAL salvo se expressamente deseje desvincular-se.



Equilibrium Cooperative Corporation

A cooperativa visa desenvolver a Rede de Isonomia e Economia baseada em recursos e os empreendimentos da Cooperativa Equilibrium tem foco na sustentabilidade, ética, justiça e isonomia social e democracia.

Apesar de foco na ciência e educação, a Equilibrium é essencialmente fundamentada na espiritualidade humana, na união dos povos e na superação das limitações, portanto não advoga-se por uma ciência tecnocrática ditando os destinos humanos, pelo contrário, quer ver-se a realização dos valores humanos e a ciência é apenas um instrumento livre e inteligente de realização da sociedade humana.

Infelizmente, hoje, a ciência é apenas parte do arcabouço de dominação social, junto às formas de linguagem e comunicação, práticas organizacionais de mercado, políticas econômicas e políticas sociais veladas, entre outros métodos que tem sido usados eficientemente, inclusive pelos poderes constituídos, para manter a sociedade atrasada e submissa.

Assim, o conhecimento é nosso primeiro elemento emancipador, e portanto todas as formas de sua manifestação são válidas e necessárias.

Por outro lado, isto não significa que você deva impor suas teses ou opiniões sobre a maioria, ainda que fundamentadas.

Assim, traga com respeito e isenção seus conhecimentos e observações e lembre-se a verdade prevalecerá, então, defenda com firmeza suas ideias, mas não se renda ao engano do ego.

O conhecimento se torna objetivo na medida em que a subjetividade torna-se intersubjetiva, isto é, há concordância conceitual, intelectual e factível que aproxima a ideia da verdade real alcançável.

Não desgaste os colegas, cooperados, orientadores, coordenadores, técnicos e cientistas da Rede com excesso de perguntas e opiniões de como as coisas deveriam ser. Respeite a disponibilidade ofertada por cada um dos membros da Rede Equilibrium, e busque



Equilibrium Cooperative Corporation

informação e fundamentação para suas argumentações. Seja proativo com responsabilidade. Busque as informações que precisa primeiramente em fontes disponíveis como internet, livros, etc.

O método científico é uma forma de dar contornos aos meios para determinar certas consequências, é uma bússola da razão, um caminho de iluminação. Trilhar por entre seus enigmas exige não só artefatos técnicos como instrumentos da alma humana. A humildade é o primeiro conselheiro dela.

A ciência é um ato de amor, pois o resultado destes esforços é conhecimento livre, que se multiplica e que pode transformar, enaltecer e equilibrar a vida. O conhecimento é a Luz do nosso amanhecer.

Acompanhe os cursos e palestras, estude, pesquise, mantenha a mente ativa e as mãos ocupadas. Ajude sua comunidade a prosperar e emancipar-se de todas as misérias e limitações humanas.

O acesso a todas as fontes e recursos deve ser facilitado a todos.

Que seu encontro com a Equilibrium Corporation seja um marco de transformações em sua vida e para toda humanidade.

Enric Toledo

Diretor Presidente (2014)



Equilibrium Cooperative Corporation

DA ORGANIZAÇÃO DA COOPERATIVA EQUILIBRIUM

Visão:

Tornar-se a maior rede mundial de Economia Baseada em Recursos, sincronizando todos os aspectos de produção e consumo do Planeta, com eficiência, eficácia e efetividade, entregando resultados de excelência em sustentabilidade, para uma sociedade global humana equilibrada e harmônica.

Missão:

- Promover inclusão econômica para todos os afiliados à Rede EBR planetária;
- Ser uma corporação interplanetária de pessoas focadas no ser humano, a fim de atender com excelência as expectativas e necessidades de cada indivíduo no seu âmbito de existência e necessidades materiais;
- Ofertar produtos e serviços de excelência, duráveis e desvinculados dos objetos e práticas capitalistas especialmente a obsolescência programada;
- Entregar soluções éticas, verdadeiras e duradouras;
- Não promover produtos ou serviços que comprovadamente se saiba que possam prejudicar injustificadamente a saúde das pessoas;
- Prestar com completude e veracidade todas as informações que dispor sobre os produtos e serviços que oferece;
- Promover ações éticas e compromissadas com a responsabilidade pelo ser humano e a sustentabilidade dos processos para a preservação do meio ambiente;
- Promover a Educação e a Ciência como instrumentos para inovação tecnológica e oferta de soluções criativas e inovadoras;
- Humanizar as relações de trabalho e geração de recursos
- Preservar a qualidade transgeracional dos meios ambientes
- Manter e ampliar postos de trabalho de qualidade na Rede Equilibrium.

PRINCÍPIOS:

- **Cooperação:** Todos seres humanos são parte da Família humana Global
- **Verdade:** Em todos os âmbitos da CEC deve prevalecer o conhecimento da realidade alcançável, e a disposição do entendimento construtivo e isento.



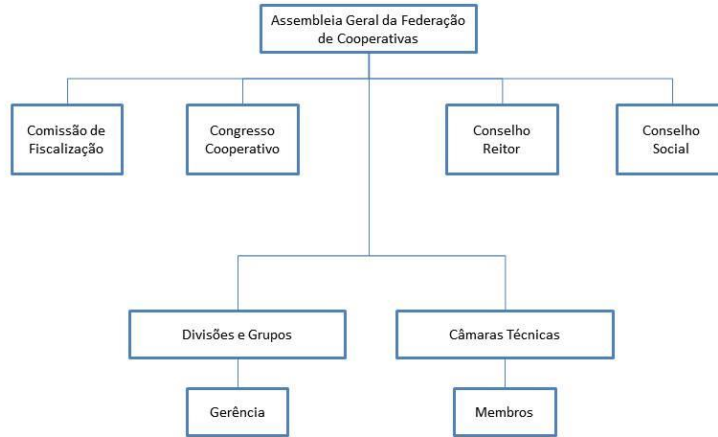
Equilibrium Cooperative Corporation

- **Isonomia: acesso igualitário, justiça social, compromisso individual, participação responsável e reconhecimento coletivo.**
- **Ética e integridade:** em todos os relacionamentos e ações internos e externos.
- **Transparência:** Todas as ações devem ser amplamente divulgadas, conhecidas e avaliadas pela sociedade.
- **Excelência:** A busca da melhoria contínua, deve ser diretriz única em tudo o que for feito.
- **Respeito às diferenças:** A busca da harmonização de direitos legítimos e o reconhecimento das diversas contribuições devem ser traços marcantes do ambiente de trabalho.
- **Comprometimento:** Empenho responsável e espontâneo com a organização, onde todos os colaboradores devem zelar pelo cumprimento da estratégia e pela correta aplicação dos recursos, com foco na realização do propósito da instituição.
- **Cooperação:** Atuar em equipe para um fim comum, solidariedade genuína motivada pelo propósito, princípios e valores da instituição.
- **Foco em resultados:** Atuação eficaz, com eficiência administrativa, focados nos objetivos e metas da instituição.



Equilibrium Cooperative Corporation

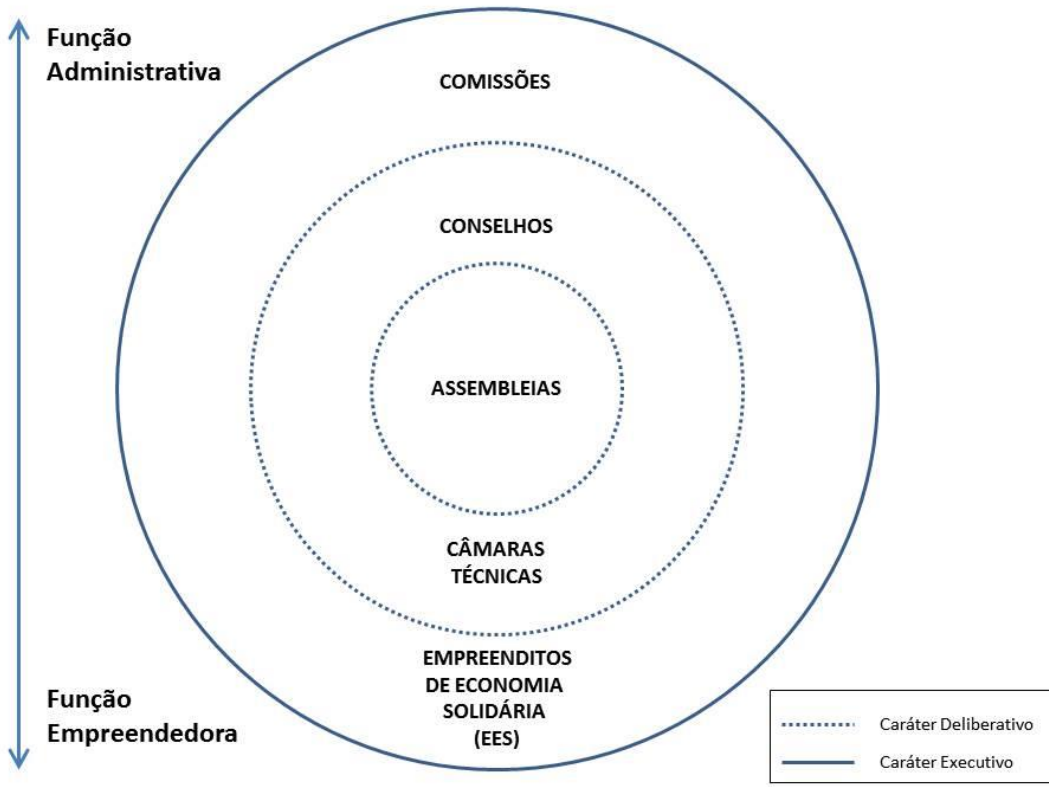
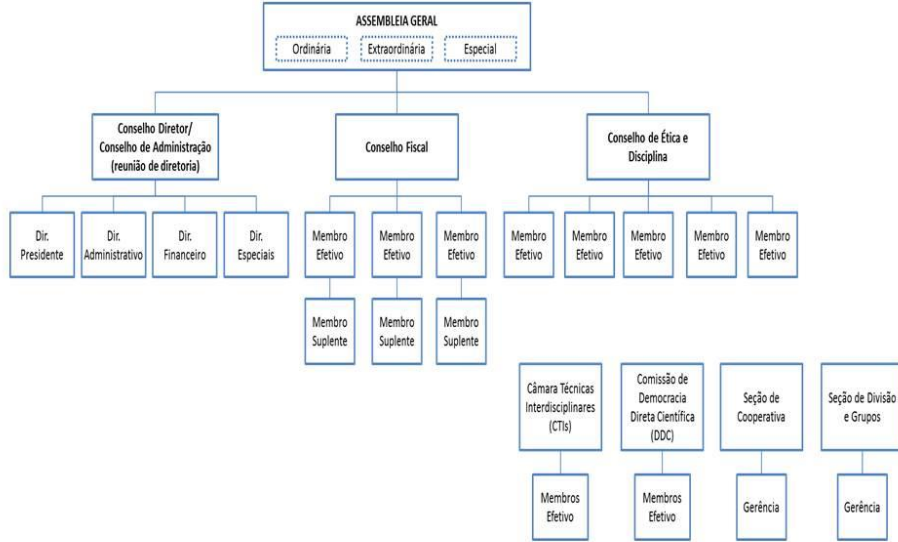
Governança Federação de Cooperativas Equilibrium





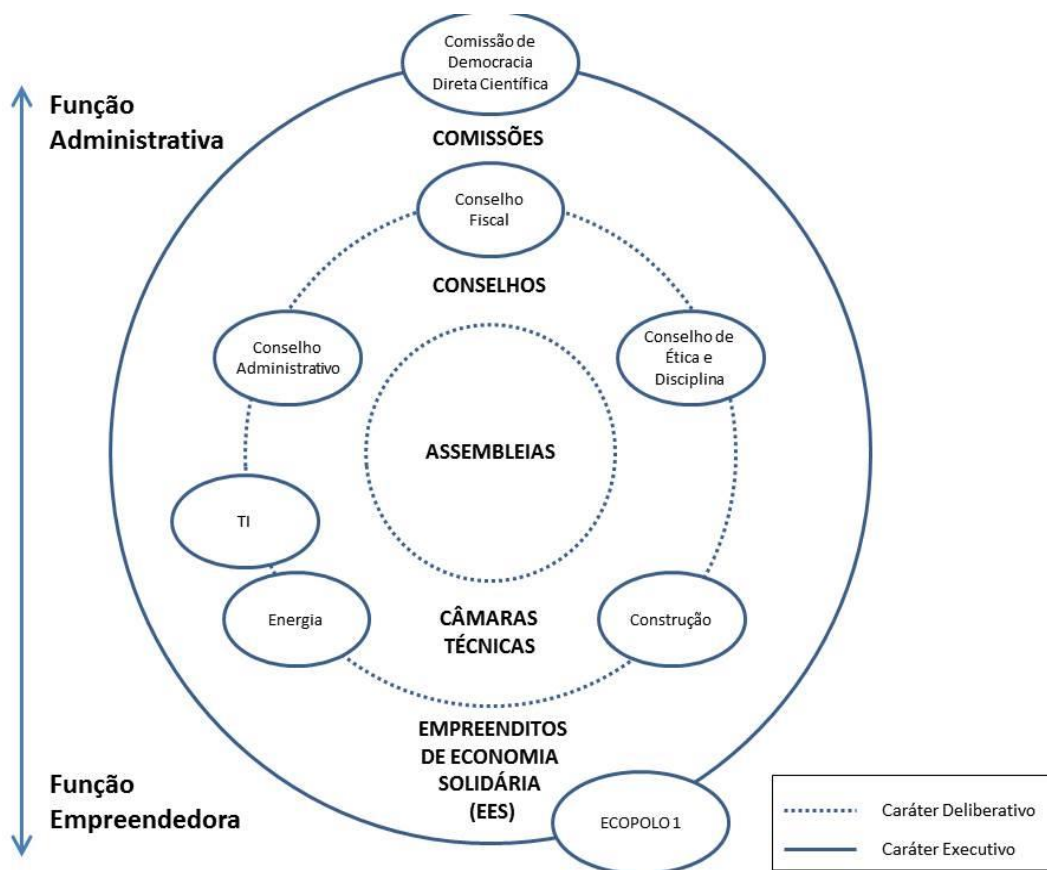
Equilibrium Cooperative Corporation

Governança Cooperativa Equilibrium





Equilibrium Cooperative Corporation



TERMOS DE CONDUTA COOPERATIVA EQUILIBRIUM CORPORATION.

Deverá ser editado brevemente um **código de ética e de conduta** das operações e posturas da Cooperativa Equilibrium no mercado. A fim de possibilitar algumas orientações prévias para os operadores, cooperados e coordenadores, são propostas as seguintes condições:

A **Comissão de DDC** deverá:

- Receber as propostas e soluções apresentadas pelos cooperados e descartar de plano aquelas que estejam em desconformidade com os regimentais da instituição;
- Formatar as propostas adequadamente para publicidade;
- Dar publicidade as propostas;
- Receber o feedback de priorização das mesmas;
- Após priorização, levar as primeiras para os grupos de trabalho e estudos;
- Receber os relatórios dos grupos de trabalho, havendo consenso do grupo sobre as medidas a serem adotadas, transferir para aprovação em assembleia
- Não havendo consenso formar as CTs na forma prevista
- Levas as propostas da CT para Assembleia Geral ou Eletrônica segundo a matérias



Equilibrium Cooperative Corporation

- Compor e fiscalizar as CTIs, zelando pela isenção, imparcialidade e isonomia das propostas ofertadas as Assembleias, além da composição transdisciplinar das soluções apresentadas.
- Determinar os prazos, custos e recursos destinados para cada CT.
- Manter registro de competências e talentos, além da pontuação extra aos componentes bem sucedidos.
- O membros da CTs podem ser escolhidos por votação direta da Assembleia, preenchidos os pré-requisitos.

Sugestão para composição das CTs:

- Um ou dois membros de participação livre escolhido pela assembleia podendo ser reeleito para tantas quantas CTs se formarem.
- 2/3 de especialistas no campo da solução buscada
- 1/3 composição transdisciplinar
- A comissão de DDC deverá acompanhar as consequências e resultados das decisões tomadas e vincula-las aos seus autores

COOPERATIVA E INVESTIMENTOS

SISTEMA DE HABILITAÇÃO E PONTUAÇÃO

O sistema de habilitação e pontuação (SHP) visa garantir a isonomia de acesso as oportunidades e benefícios disponíveis na rede. Ao surgir a oportunidade, vaga ou benefício, terá preferência para uso aquele que detêm maior pontuação, em igualdade o registro mais antigo não descontinuado. Aquele que deixa de cumprir as condições da rede perde seu registro e volta ao final da lista de afiliados.

Terá prioridade:

- Primeiro uso ou ocupar vaga de trabalho, habitação institucional (fim institucional), benefícios, etc., todos da mesma espécie, voltando ao fim da fila após primeira escolha.
- Ao ocupar uma vaga em Câmara Técnica² irá para o fim da lista para qualquer outra que surja, salvo se não houverem candidatos com os pré-requisitos necessários ou expressa anuência da assembleia geral, reeleito pela assembleia, pontuação extra de assertividade;
- A participação em Câmara Técnica com resultados positivos e assertivos enseja pontuação extra no Sistema SHP e direito a voltar a compor as mesmas em igualdade com os demais candidatos.

² • A composição das CTIs deve ater-se aos critérios estatutários.



Equilibrium Cooperative Corporation

OPORTUNIDADE

Como meta sugerida entende-se que a remuneração inicial mensal do cooperado (trabalhos básicos) deverá ser ao redor de R\$ 1.000,00 (valor pouco acima do salário mínimo, como referência). Sendo a semana de 40 horas, temos o valor da hora igual a R\$ 6,25 por hora. Cada trabalhador decide a sua jornada semanal.

- Cada hora trabalhada para o paradigma, e não integralizada no prazo de até 90 dias, equivale a 1 (um) PONTO.
- Fica responsável pela atribuição de horas, metas ou tarefas os respectivos gestores da atividade, não podendo em seu caso para jornadas mensais propor remuneração superior a 10% do mercado para a mesmos cargos e região, e as anuais até o máximo de 5%
- Uma comissão poderá ser formada à efeito para comprovação e validação destas horas.

INVESTIDOR SOLIDÁRIO:

INVESTIMENTO	TIPO	DEVOLUÇÃO DO VALOR	PARTICIPAÇÃO NOS RESULTADOS OU JUROS	TEMPO DE DEVOLUÇÃO	PONTOS NO SHP (dividir o valor pelo número definido)
DOAÇÃO EM REAIS	DOAÇÃO	NÃO	NÃO	NÃO	$P = \text{VALOR} / 20$ (Inteiro maior)
EMPRÉSTIMO EM REAIS	MÚTUO	Correção Monetária (Até 2 anos)	NÃO (0%)	Mínimo de 2 ANOS	$P = \text{VALOR} / 50$ (Inteiro menor)
EMPRÉSTIMO EM REAIS	MÚTUO	Correção Monetária	SIM (Até 3 %) e até o limite de 12% ao ano,		$P = \text{VALOR} / 100$ Pontos (Inteiro menor)
EMPRÉSTIMOS	MÚTUO	Correção Monetária	NÃO - JUROS DE ATÉ 6 % AO ANO		$P = \text{VALOR} / 80$ (Inteiro menor)
EMPRESTIMO	MUTUO	Correção Monetária	JUROS ACIMA DE 6 % AO ANO		$P = \text{VALOR} / 200$ (Inteiro menor)

PONTUAÇÃO PARA PARTICIPAÇÃO NAS CÂMARAS TÉCNICAS

- Requisitos Objetivos (formação, experiência, desinteresse na causa, jornada de dedicação mínima);
- Requisitos Subjetivos (Maior pontuação SHP)



Equilibrium Cooperative Corporation

- Não ter participado da última Câmara Técnica, salvo se não houverem outros candidatos habilitados.
- Caso tenha participado, tenha sido conferido certificado atestando resultados positivos em percentual definido pela Comissão de DDC

REMUNERAÇÃO NOS CONTRATOS DA COOPERATIVA

- Cada função ou cargo, deverá proporcionar remuneração compatível com o mercado;
- Nos contratos por meta, o candidato só poderá subscrever-se àqueles que representem superação do rendimento do piso da seção em que está inserido, depois de passar a vaga para outros interessados.



Equilibrium Cooperative Corporation

CÓDIGO DE CONDUTA DA COOPERATIVA EQUILIBRIUM

1. INTRODUÇÃO
2. PREÂMBULO
3. DIRETRIZES GERAIS
4. RELACIONAMENTO COM OS INTEGRANTES
5. CONDUTA DOS INTEGRANTES
6. AMBIENTE DE TRABALHO
7. RESPONSABILIDADE NA CONDUÇÃO DOS NEGÓCIOS
 - 7.1. Responsabilidade dos Integrantes
 - 7.2. Responsabilidade dos Líderes
8. RELAÇÕES COMERCIAIS
 - 8.1. Relação com Clientes
 - 8.2. Relação com Fornecedores
 - 8.3. Relação com Concorrentes
 - 8.4. Relações com Familiares
9. LIBERALIDADES
10. CONFLITOS DE INTERESSE
11. RELAÇÃO COM OS ACIONISTAS
12. INFORMAÇÕES PRIVILEGIADAS – INSIDER TRADING
13. ATIVIDADES POLÍTICAS E SINDICAIS
14. UTILIZAÇÃO E PRESERVAÇÃO DOS BENS DE BRASKEM
15. PARTICIPAÇÃO E USO DAS MÍDIAS SOCIAIS
16. PORTA-VOZES DA BRASKEM
17. REGISTROS CONTÁBEIS
18. MEIO AMBIENTE
19. EMPREGO DE MÃO-DE-OBRA FORÇADA E/OU INFANTIL
20. DÚVIDAS
21. VIOLAÇÕES
22. COMITÊ DE ÉTICA
23. DISPOSIÇÕES GERAIS

INTRODUÇÃO

Este Código de Conduta tem por objetivo estabelecer os princípios éticos e normas de conduta que devem orientar as relações internas e externas de todos os Integrantes da COOPERATIVA EQUILIBRIUM CORPORATION, independentemente das suas atribuições e responsabilidades.

A COOPERATIVA EQUILIBRIUM CORPORATION entende que os princípios apresentados neste Código devem ser praticados por toda a sua cadeia de valor. Assim,



Equilibrium Cooperative Corporation

espera-se que todos os Clientes, Fornecedores e sociedades controladas ou parceiras da COOPERATIVA EQUILIBRIUM CORPORATION divulguem os compromissos a todos seus colaboradores, e também os repassem a sua respectiva rede de fornecimento e clientes a fim de transmitir e garantir que os princípios éticos aqui mencionados sejam efetivamente praticados.

A presença da COOPERATIVA EQUILIBRIUM CORPORATION nos mercados nacional e internacional de capitais, bem como a participação dos Integrantes da COOPERATIVA EQUILIBRIUM CORPORATION em diferentes unidades de negócios, regiões geográficas e culturas que constituem mercados globalizados e competitivos, exigem ambos padrões transparentes de atuação e atendimento a ordenamentos jurídicos diversos.

Nossa reputação e credibilidade são os ativos mais importantes de que dispomos, e os princípios éticos que orientam nossa atuação contribuem para a manutenção da imagem da COOPERATIVA EQUILIBRIUM CORPORATION como entidade sólida e confiável perante nossos Clientes, Fornecedores e Colaboradores em geral.

Ressaltamos que nossa filosofia é pautada na integridade, independência e liberdade de expressão, preceitos estes que sempre serão incentivados na COOPERATIVA EQUILIBRIUM CORPORATION.

A observância do Código de Conduta por parte de cada um dos Integrantes reafirma um dos nossos objetivos mais importantes, que é manter e consolidar a reputação da COOPERATIVA EQUILIBRIUM CORPORATION.

PREÂMBULO

Aquele que possui qualquer vínculo, mesmo que empregatício com a COOPERATIVA EQUILIBRIUM CORPORATION, para todos os efeitos, será denominado, simplesmente, Integrante.



Equilibrium Cooperative Corporation

As diretrizes estabelecidas neste Código de Conduta aplicam-se a todos os Integrantes e também, quando cabível, àqueles que possuem somente vínculo estatutário com a COOPERATIVA EQUILIBRIUM CORPORATION.

DIRETRIZES GERAIS

1. RELACIONAMENTO COM OS INTEGRANTES

O critério para admissão e promoção será o atendimento aos requisitos básicos de cada função, em conformidade com critérios e objetivos predeterminados. Não haverá discriminação por religião, convicção filosófica ou política, nacionalidade, origem, sexo, idade, cor, preferência sexual, estado civil ou deficiência física ou mental.

2. CONDUTA DOS INTEGRANTES

A COOPERATIVA EQUILIBRIUM CORPORATION espera de seus Integrantes, no exercício de suas funções, a adequação aos procedimentos corporativos estabelecidos, bem como o mesmo cuidado e diligência que qualquer pessoa costuma empregar em seus assuntos pessoais, ou seja, conduta honesta e digna, em conformidade com as leis e padrões éticos da sociedade.

A COOPERATIVA EQUILIBRIUM CORPORATION espera que todos os assuntos da empresa, sem exceção, sejam tratados com sigilo e confidencialidade.

A COOPERATIVA EQUILIBRIUM CORPORATION investigará, pronta e rigorosamente, todos os fatos que envolvam suspeita de fraude, furto, roubo, registros contábeis errados, apropriação indébita ou qualquer outro crime, contravenção penal ou ato ilícito, bem como atos que se desviem dos procedimentos corporativos estabelecidos pela COOPERATIVA EQUILIBRIUM CORPORATION.

3. AMBIENTE DE TRABALHO



Equilibrium Cooperative Corporation

A COOPERATIVA EQUILIBRIUM CORPORATION espera cordialidade no trato, confiança, respeito e uma conduta digna e honesta nas relações entre seus Integrantes, independentemente de qualquer posição hierárquica, cargo ou função.

Caberá a cada Integrante da COOPERATIVA EQUILIBRIUM CORPORATION garantir aos demais um ambiente de trabalho livre de insinuações ou restrições de qualquer natureza, evitando-se possíveis constrangimentos.

O assédio moral ou sexual é inaceitável, e quaisquer condutas que possam caracterizar hostilização ou assédio moral ou sexual devem ser informadas aos coordenadores ou orientadores, ao Comitê de Ética, ou a diretoria. Se constatada a ocorrência de alguma dessas condutas, serão adotadas medidas disciplinares apropriadas contra os responsáveis.

Visando, ainda, ao bem-estar, à segurança e à produtividade dos Integrantes, não serão permitidos no ambiente de trabalho, a posse e/ou o consumo de drogas ilícitas e álcool, bem como o porte de armas de fogo, neste caso, salvo por pessoas expressamente autorizadas, responsáveis pela segurança dos demais Integrantes e do patrimônio da Cooperativa ou dos tomadores. Mesmo naquelas localidades em que a lei disponha de forma diversa, a COOPERATIVA EQUILIBRIUM CORPORATION recomenda a mesma postura do Integrante.

A COOPERATIVA EQUILIBRIUM CORPORATION não admite intrusão na vida privada dos Integrantes, dentro ou fora do ambiente de trabalho.

4. RESPONSABILIDADE NA CONDUÇÃO DOS NEGÓCIOS

Os Integrantes devem exercer suas atividades e conduzir os negócios da COOPERATIVA EQUILIBRIUM CORPORATION com transparência e estrita observância à lei, respeito aos direitos humanos, ao meio ambiente e aos princípios gerais da Cooperação e às orientações da Direção e Assembleia.

Os Integrantes da COOPERATIVA EQUILIBRIUM CORPORATION são responsáveis pela adoção das providências cabíveis, caso tenham conhecimento de irregularidades praticadas



Equilibrium Cooperative Corporation

por terceiros que possam comprometer o nome e os interesses da COOPERATIVA EQUILIBRIUM CORPORATION.

Toda e qualquer operação que envolva a COOPERATIVA EQUILIBRIUM CORPORATION deve estar amparada pelos documentos apropriados, revestidos de todas as formalidades legais.

Conforme previsto no Estatuto Social da Companhia, todos os contratos deverão ser assinados por dois diretores estatutários, ou um diretor estatutário e um procurador, ou dois procuradores com poderes específicos.

É expressamente vedada a assinatura de contratos de qualquer natureza sem a respectiva avaliação e rubrica de um Responsável Jurídico, exceto se autorizado nas normas e procedimentos da Cooperativa.

4.1. Responsabilidade dos Integrantes

É obrigação de todo o Integrante conhecer e praticar as disposições deste Código de Conduta e assegurar que Fornecedores e Clientes de seu relacionamento sejam informados sobre o Código de Conduta COOPERATIVA EQUILIBRIUM CORPORATION.

Aos Integrantes também caberá, dentro das suas atribuições, preservar o nome e a imagem da COOPERATIVA EQUILIBRIUM CORPORATION.

Os Integrantes devem pautar sua relação com Clientes e Fornecedores e colegas de trabalho, pelos princípios do respeito, transparência e correção, garantindo o alinhamento com sua coordenação em quaisquer situações de dúvida ou conflito potencial.

Nas comunicações institucionais internas deve-se fazer uso da linguagem adequada, respeitosa, fazendo-se uso preferentemente da norma culta do português.

Toda comunicação externa deve fazer uso da norma culta do português, respeitosa, clara e objetiva.



Equilibrium Cooperative Corporation

O e-mail institucional, assim como qualquer outro meio de comunicação oficial, é para uso tão somente profissional e está sujeito a monitoramento. Nenhuma mensagem ou comunicação de cunho pessoal, contendo termos ofensivos, injuriosos ou caluniosos, ou ainda contendo informações falsas, duvidosas, preconceituosas ou discriminatórias, deve ser enviada por este meio, sendo que em caso de violação ou demandas judiciais decorrentes de conteúdo irregular dirigido à terceiros ou integrantes, implicará em responsabilização do emitente e a reparação dos danos que originar.

4.2. Responsabilidade dos Coordenadores e Orientadores

Os Coordenadores, especialmente através da dedicação do seu tempo, de sua presença e experiência e, sobretudo, através do seu exemplo, têm a obrigação de contribuir para que seus colaboradores e demais Integrantes cumpram integralmente este Código de Conduta, devendo:

- Divulgar aos seus colaboradores o conteúdo deste Código de Conduta e conscientizá-los sobre a necessidade de sua observância, evitando assim que qualquer Integrante, prestador de serviço ou colaborador cometa uma violação por falta de informação;
- Identificar os Integrantes que tenham violado este Código de Conduta e discutir o assunto com o Comitê de Ética da COOPERATIVA EQUILIBRIUM CORPORATION;
- Criar uma cultura que gere a observância deste Código de Conduta e incentivar os Integrantes a apresentar dúvidas e preocupações com relação à sua aplicação.
- Evitar que trabalhadores não aptos realizem trabalhos fora das suas habilidades e capacidades;
- Manter registros e relatar as inconformidades no trabalho, comportamentos ou fatos de seus orientados que possam implicar em prejuízos atuais ou futuros para Cooperativa Equilibrium.

5. RELAÇÕES COMERCIAIS

A COOPERATIVA EQUILIBRIUM CORPORATION espera que seus Integrantes conduzam as relações comerciais em observância às leis, às práticas legais de mercado e, em



Equilibrium Cooperative Corporation

especial, às normas nacionais e internacionais relativas à ordem econômica e defesa da concorrência.

É expressamente vedado a todos Integrantes da COOPERATIVA EQUILIBRIUM CORPORATION efetuar quaisquer pagamentos impróprios, duvidosos ou ilegais, ou favorecer, pela concessão de benefícios indevidos ou fora das práticas usuais do comércio, Clientes e Fornecedores, em detrimento dos demais, bem como fazer pagamentos ou conceder privilégios ou vantagens a funcionários públicos ou equiparados, seja diretamente, seja por terceiros.

5.1 Relações com Clientes

O Cliente satisfeito é o fundamento da existência da COOPERATIVA EQUILIBRIUM CORPORATION no âmbito mercadológico. Portanto, é princípio básico da ação empresarial da COOPERATIVA EQUILIBRIUM CORPORATION servir ao Cliente com ênfase na qualidade, na produtividade e na inovação, com responsabilidade social, comunitária e ambiental, e com pleno respeito às leis e regulamentos de cada produto na região em que atuam.

Os Clientes devem ser atendidos com cortesia e eficiência, sendo-lhes oferecidas informações claras, precisas e transparentes. O Cliente deve obter respostas às suas solicitações, mesmo que negativas, de forma adequada e no prazo esperado.

Despesas com Clientes – relativas a refeições, transportes, estada ou entretenimento são aceitáveis, desde que justificadas por motivo de trabalho ou cortesia normal de negócios e realizadas dentro dos limites razoáveis sem implicar constrangimento nem necessidade de retribuições.

5.2. Relação com Fornecedores

A escolha e a contratação de Fornecedores devem ser sempre baseadas em critérios técnicos, profissionais e éticos, alinhadas com as diretrizes gerais da COOPERATIVA EQUILIBRIUM CORPORATION, e conduzidas por meio de processo objetivo predeterminado, tal como concorrência ou cotação de preços, que garanta a melhor relação custo-benefício.



Equilibrium Cooperative Corporation

A relação com Fornecedor deve ser duradoura, sem prejuízo dos princípios da livre iniciativa e da lealdade na concorrência.

5.3. Relação com Concorrentes

A competitividade dos serviços e produtos fabricados e/ou comercializados pela COOPERATIVA EQUILIBRIUM CORPORATION deve ser exercida com base na concorrência livre e leal.

Não devem ser feitas declarações, verbais ou escritas, que possam afetar a imagem dos concorrentes ou contribuir para divulgação de boatos sobre eles, devendo o concorrente ser tratado com o respeito com que a COOPERATIVA EQUILIBRIUM CORPORATION espera ser tratada.

É expressamente proibido fornecer informações estratégicas, confidenciais ou sob qualquer outra forma prejudiciais aos negócios da COOPERATIVA EQUILIBRIUM CORPORATION, a quaisquer terceiros, incluindo, mas não se limitando, aos concorrentes.

É vedado a qualquer Integrante manter entendimentos com o(s) concorrente(s) da COOPERATIVA EQUILIBRIUM CORPORATION visando à fixação de preços e/ou condições de venda, adotar ou influenciar a adoção de uma conduta comercial uniforme ou pré-acordada, dividir mercados e subordinar a venda de um produto a um outro.

15. REGISTROS CONTÁBEIS

A transparência é fundamental para permitir a correta avaliação da COOPERATIVA EQUILIBRIUM CORPORATION pelos agentes de mercado.

As normas e práticas de contabilidade da COOPERATIVA EQUILIBRIUM CORPORATION devem ser rigorosamente observadas, gerando registros e relatórios consistentes e permitindo uma base uniforme de avaliação e divulgação das operações e resultados da COOPERATIVA EQUILIBRIUM CORPORATION. Desta forma, é necessário



Equilibrium Cooperative Corporation

assegurar a contabilização de todo e qualquer bem, direito ou obrigação que a COOPERATIVA EQUILIBRIUM CORPORATION esteja obrigada a fazer.

16. MEIO AMBIENTE

O equilíbrio do meio ambiente e a preservação da natureza em suas unidades industriais, escritórios e ao longo da sua cadeia de valor são de fundamental importância para a atividade empresarial da COOPERATIVA EQUILIBRIUM CORPORATION.

A COOPERATIVA EQUILIBRIUM CORPORATION tem participação ativa na preservação dos ecossistemas onde estão localizadas suas unidades industriais, seja mediante o zelo e cuidado na fabricação, manuseio e transporte dos seus produtos, seja por meio do auxílio à preservação de reservas florestais, prevenção ao desperdício de recursos naturais e promoção de campanhas de preservação para conscientizar as comunidades regionais, além do apoio a diversos projetos públicos e privados relacionados à preservação do meio ambiente.

Sendo assim, são responsabilidades de cada Integrante:

- Contribuir para a conservação e a melhoria do meio ambiente e de seus ecossistemas;
- Familiarizar-se com todas as políticas e procedimentos adotados pela COOPERATIVA EQUILIBRIUM CORPORATION com relação ao meio ;
- Identificar perigos, avaliar riscos e, sempre que possível, iniciar ações corretivas e preventivas bem como levar o assunto ao conhecimento da administração;
- Informar imediatamente quaisquer acidentes e/ou incidentes relacionados ao meio ambiente (por exemplo: vazamentos e emissões fora dos padrões de conformidade) à administração local para possibilitar a investigação das causas e dar início a medidas corretivas e preventivas; e quando aplicável pela legislação local, informar imediatamente os acidentes e/ou incidentes às autoridades competentes.

17. EMPREGO DE MÃO-DE-OBRA FORÇADA E/OU INFANTIL



Equilibrium Cooperative Corporation

A COOPERATIVA EQUILIBRIUM CORPORATION não tolera, não permite e não compactua com o emprego de mão-de-obra forçada e/ou infantil em nenhum processo relacionado com as atividades da Companhia.

18. DÚVIDAS

As diretrizes deste Código permitem avaliar grande parte das situações e minimizar a subjetividade das interpretações pessoais sobre princípios morais e éticos, mas não detalham, necessariamente, todas as situações que podem surgir no dia-a-dia de cada Integrante. Assim, em caso de dúvidas na aplicação das diretrizes deste Código, o Líder da área ou um Responsável Jurídico da COOPERATIVA EQUILIBRIUM CORPORATION deverá ser consultado.

19. VIOLAÇÕES

É esperado que todos os Integrantes cumpram estas diretrizes em todas as circunstâncias.

O Integrante que violar uma conduta, prática ou política da COOPERATIVA EQUILIBRIUM CORPORATION, ou que permitir que um outro integrante o faça, estará sujeito à ação disciplinar, inclusive poderá ser desligado.

O Integrante que tiver conhecimento de violação a qualquer aspecto deste Código, por parte de qualquer pessoa, não poderá se omitir e deverá levar tal fato ao conhecimento do Coordenador da sua área ou ao Comitê de Ética.

Não será permitida e tolerada qualquer retaliação contra um integrante que, de boa fé, relate uma preocupação sobre conduta ilegal ou não conforme com as diretrizes estabelecidas neste Código de Conduta.

Caso o Integrante queira manter o anonimato no relato da violação ao Código de Conduta, poderá utilizar o canal Linha de Ética para comunicação com o Comitê de Ética, tendo o apoio de ferramentas como correio eletrônico e linha de telefone gratuita.



Equilibrium Cooperative Corporation

Cabe ao Comitê de Ética avaliar a necessidade ou não de uma investigação mais detalhada da violação.

20. COMITÊ DE ÉTICA

A COOPERATIVA EQUILIBRIUM CORPORATION tem um Comitê de Ética, não permanente, ao qual cabe julgar os casos de violação de maior gravidade deste Código e impor as sanções disciplinares cabíveis, bem como deliberar sobre o esclarecimento de dúvidas com relação ao seu texto.

O Comitê de Ética é composto por pelo menos 4 (quatro) membros: o Responsável Jurídico, o Responsável pela Segurança Empresarial, um Coordenador de Pessoas e Organização, e um outro membro definido pelo Responsável Jurídico. A decisão de inclusão de membro adicional é responsabilidade do Responsável Jurídico.

O Coordenador Empresarial da COOPERATIVA EQUILIBRIUM CORPORATION poderá participar do Comitê de Ética por solicitação do Responsável Jurídico, ou em virtude do assunto tratado.

O Comitê de Ética será convocado por solicitação de um dos membros do comitê e serão lavradas atas das reuniões realizadas.

21. DISPOSIÇÕES GERAIS

O presente Código de Conduta vigorará por tempo indeterminado, cabendo ao Comitê de Ética promover sua divulgação e atualização, dentro de um período que não ultrapasse dois anos.

Serão levadas ao conhecimento de todos os Integrantes, Fornecedores e Colaboradores da COOPERATIVA EQUILIBRIUM CORPORATION as diretrizes de conduta contidas neste Código, que também está disponível no site: www.equilibrium.coop



Equilibrium Cooperative Corporation

Áreas e seções específicas da COOPERATIVA EQUILIBRIUM CORPORATION poderão estabelecer políticas e regras de conduta próprias que deverão, necessariamente, ser compatíveis com este Código de Conduta e conhecidas pelos Integrantes de tais áreas.

Nenhum Integrante pode alegar desconhecimento das diretrizes constantes do presente Código, em nenhuma hipótese ou sob qualquer argumento.

Termo de Recebimento e Compromisso

Declaro, para todos os fins, que recebi uma cópia integral do Código de Conduta da COOPERATIVA EQUILIBRIUM CORPORATION, tomei conhecimento das suas disposições e me comprometo a cumpri-las integralmente. Declaro, ainda, que fui comunicado da obrigatoriedade de sua observância em todas as situações e circunstâncias que estejam direta ou indiretamente dispostas no contrato de trabalho firmado por mim.

Declaro, por fim, que na hipótese de ocorrerem situações em que não haja no presente Código previsão expressa em relação à conduta exigida ou esperada, informarei imediatamente o fato ao coordenador da área onde atuo, ou ao Comitê de Ética da COOPERATIVA EQUILIBRIUM CORPORATION.

Nome:

Unidade de Negócio/Unidade de Apoio:

Local e data:

Assinatura:



Equilibrium Cooperative Corporation

ANEXOS DIVERSOS SUGERIDOS

Before you judge others or claim any absolute truth, consider that...

...you can see less than 1% of the electromagnetic spectrum and hear less than 1% of the acoustic spectrum. As you read this, you are traveling at 220 kilometres per second across the galaxy. 90% of the cells in your body carry their own microbial DNA and are not "you". The atoms in your body are 99.999999999999999% empty space and none of them are the ones you were born with, but they all originated in the belly of a star. Human beings have 46 chromosomes, 2 less than the common potato. The existence of the rainbow depends on the conical photoreceptors in your eyes; to animals without cones, the rainbow does not exist. So you don't just look at a rainbow, you create it. This is pretty amazing, especially considering that all the beautiful colors you see represent less than 1% of the electromagnetic spectrum.

Sócrates:

As três peneiras ...

Um homem, procurou um sábio e disse-lhe: - Preciso contar-lhe algo sobre alguém! Você não imagina o que me contaram a respeito de... Nem chegou a terminar a frase, quando Sócrates ergueu os olhos do livro que lia e perguntou: - Espere um pouco. O que vai me contar já passou pelo crivo das três peneiras? - Peneiras? Que peneiras? - Sim. A primeira é a da verdade. Você tem certeza de que o que vai me contar é absolutamente verdadeiro? - Não. Como posso saber? O que sei foi o que me contaram! - Então suas palavras já vazaram a primeira peneira. Vamos então para a segunda peneira: a bondade. O que vai me contar, gostaria que os outros também dissessem a seu respeito? - Não! Absolutamente, não! - Então



Equilibrium Cooperative Corporation

suas palavras vazaram, também, a segunda peneira. Vamos agora para a terceira peneira: a necessidade. Você acha mesmo necessário contar-me esse fato, ou mesmo passá-lo adiante? Resolve alguma coisa? Ajuda alguém? Melhora alguma coisa? - Não... Passando pelo crivo das três peneiras, compreendi que nada me resta do que iria contar. E o sábio sorrindo concluiu: - Se passar pelas três peneiras, conte! Tanto eu, quanto você e os outros iremos nos beneficiar. Caso contrário, esqueça e enterre tudo. Será uma fofoca a menos para envenenar o ambiente e fomentar a discórdia entre irmãos. Devemos ser sempre a estação terminal de qualquer comentário infeliz! Da próxima vez que ouvir algo, antes de ceder ao impulso de passá-lo adiante, submeta-o ao crivo das três peneiras porque: Pessoas sábias falam sobre idéias; Pessoas comuns falam sobre coisas; Pessoas medíocres falam sobre pessoas.

Sócrates